



ТЕХНИЧЕСКИЙ ПАСПОРТ

ВГ.108.01ПС

**КРАН ШАРОВОЙ
с дренажем и воздухоотводчиком
рукоятка-«бабочка»,
внутренняя резьба**

Артикулы:
VG-108101, VG-108102, VG-108103



1. СЕРТИФИКАТЫ, НОРМАТИВНЫЕ ДОКУМЕНТЫ

Экспертное заключение Роспотребнадзора (гигиенический (санитарный) сертификат): продукция соответствует единым санитарно-эпидемиологическим и гигиеническим требованиям к товарам, подлежащим санитарно-эпидемиологическому надзору (контролю), заключение № 4008 от 21.11.2019.

2. ОСНОВНЫЕ СВЕДЕНИЯ ОБ ИЗДЕЛИИ


Наименование изделия: кран шаровой с дренажем и воздухоотводчиком рукоятка-«бабочка», внутренняя резьба.

Назначение: применяется в качестве запорной арматуры в трубопроводных системах (водопроводных, хозяйственно-питьевых, отопительных), транспортирующих любые среды, не агрессивные к материалам изделия. Сливной механизм позволяет осуществить дренаж части гидравлической системы.

Изготовитель (поставщик): ЧЖЭЦЗЯН ВАЛОДЖИН ТЕХНОЛОДЖИ КО., ЛТД (КНР, провинция Чжэцзян, Тайчжоу, Юйхуань, Цинган) / ZHEJIANG VALOGIN TECHNOLOGY CO., LTD (Qinggang, Yuhuan, Taizhou, Zhejiang province).

Номенклатура:

Таблица №1

Фото	Артикул	Размер
	VG-108101	1/2"
	VG-108102	3/4"
	VG-108103	1"

3. ОСНОВНЫЕ ТЕХНИЧЕСКИЕ ДАННЫЕ И ХАРАКТЕРИСТИКИ

3.1. ТЕХНИЧЕСКИЕ ХАРАКТЕРИСТИКИ

Таблица №2

Кран шаровой для подключения манометра			
Артикул	VG-108101	VG-108102	VG-108103
Присоединительная резьба	1/2"	3/4"	1"
Номинальное давление PN, МПа	2,5		
Рабочая температура, °С	От -20 до +150		
Температура окружающей среды, °С	От -20 до +60		
Максимальное усилие на рукоятке, Н·м	10		
Класс герметичности шарового затвора	A		
Вес, г	230	305	465
Показатели безотказности	Средний полный срок службы	20 лет	
	Средний полный ресурс	55 000 циклов	
	Наработка на отказ	25 000 циклов	

3.2. РАСХОДНО-ПЕРЕПАДНАЯ ХАРАКТЕРИСТИКА

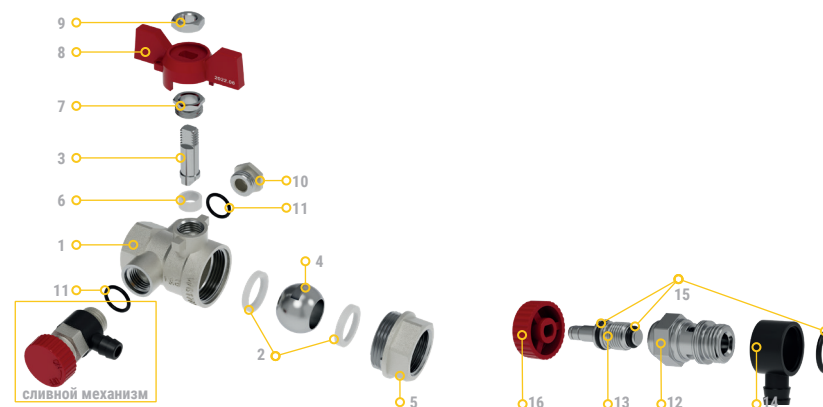
Таблица №3

Артикул	Размер, дюйм	Коэффициент пропускной способности, м3/ч
VG-108101	1/2"	12,81
VG-108102	3/4"	23,97
VG-108103	1"	39,69

3.2. МАТЕРИАЛ ИЗГОТОВЛЕНИЯ И КОНСТРУКЦИЯ ИЗДЕЛИЯ

Таблица №4

Наименование	Материал	ГОСТ	
Большой полукорпус (1)	Латунь ЛС 59–2 ¹	ГОСТ 15527	
Седельное кольцо (2)	RPTFE ²	ГОСТ 10007-80	
Шток (3)	Латунь ЛС 58–3 ³	ГОСТ 15527	
Шаровой затвор (4)	Латунь ЛС 59–2	ГОСТ 15527	
Малый полукорпус (5)	Латунь ЛС 59–2	ГОСТ 15527	
Уплотнитель сальниковый (6)	RPTFE	ГОСТ 10007-80	
Втулка сальниковая (7)	Латунь ЛС 58–3	ГОСТ 15527	
Ручка бабочка (8)	Алюминий АК9М2 ⁴	ГОСТ 1583	
Гайка крепления ручки (9)	Латунь ЛС 58–3	ГОСТ 15527	
Заглушка (10)	Латунь ЛС 59–2	ГОСТ 15527	
Уплотнительное кольцо (11)	EPDM ⁵	ГОСТ 4097	
Воздухоотводчик	Корпус воздухоотводчика (12)	Латунь ЛС 59–2	ГОСТ 15527
	Затвор (13)	Латунь ЛС 59–2	ГОСТ 15527
	Поворотный штуцер (14)	Полиэтилен	ГОСТ 16337
	Уплотнительные кольца (15)	EPDM	ГОСТ 4097
	Ручка (16)	Алюминий АК9М2	ГОСТ 1583



- Латунные изделия VALOGIN изготавливаются методом горячей штамповки из латуни марки CW617N - по европейскому стандарту EN 12165, ближайший аналог - ЛС 59-2 по ГОСТ 15527.
- Кольца седельные выполнены из фторопласта-4 по ГОСТ 10007-80.3, ближайший аналог по европейскому стандарту EN 13000-2 PTFE.
- Латунь марки CW614N выполнена по европейскому стандарту EN 12165, ближайший аналог - ЛС 58-3 по ГОСТ 15527.
- Ручка-«бабочка» выполнена из алюминия Al по европейскому стандарту EN 573-3, ближайший аналог АК9М2 по ГОСТ 1583-93.
- Уплотнительные кольца выполнены из каучука этилен-пропилен-диенового (EPDM) по ГОСТ 4097.

3.3. ГАБАРИТНЫЕ И ПРИСОЕДИНИТЕЛЬНЫЕ РАЗМЕРЫ

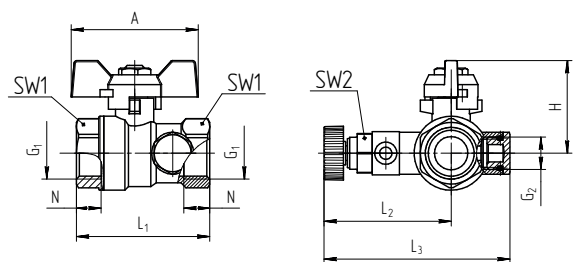


Таблица №5

Артикул	Присоединительные размеры			Габаритные размеры, мм						
	G ₁	G ₂	N	A	H	L ₁	L ₂	L ₃	SW ₁	SW ₂
VG-108101	1/2"	1/4"	10	51,5	37	54	52	75	25	16
VG-108102	3/4"		11	51,5	41	62	54	81	31	
VG-108103	1"		13	67	51	71	58	88	37,5	

4. МОНТАЖ И ЭКСПЛУАТАЦИЯ

- Монтаж шарового крана должен производиться специалистом или специализированной организацией в соответствии с требованиями СП 73.13330.2016 «Внутренние санитарно-технические системы зданий»
- Шаровой кран может устанавливаться в любом монтажном положении, как в горизонтальном, так и в вертикальном. Допускается любое направление рабочей среды.
- Герметизация резьбовых соединений должна производиться с использованием стандартных уплотнительных материалов.
- Шаровой кран не должен испытывать нагрузок от трубопровода (при изгибе, сжатии, растяжении, кручении, перекосах, вибрации, неравномерности затяжки крепежа и т.д.) - п.9.6 ГОСТ 12.2.063.
- По завершении монтажных работ необходимо произвести индивидуальные испытания смонтированного оборудования с составлением акта согласно приложению Д (СП 73.13330.2016).
- Кран должен эксплуатироваться в соответствии с характеристиками, указанными в п.3. настоящего технического паспорта.
- При монтаже крана в целях предотвращения образования трещин и сколов на муфтовых торцах крана, а также деформации корпуса крана или разгерметизации места соединения полукорпусов рекомендуется применять стандартные рожковые ключи.
- Во время монтажа при затяжке крана захват ключом необходимо производить за ближайший к резьбе присоединения шестигранник корпуса. Не допускается превышать моменты затяжки, указанные ниже в таблице:

Таблица №6

Размер, дюйм	1/2"	3/4"	1"
Максимальный крутящий момент, Н·м	30	40	60

- Для исключения попадания во внутренние полости крана возможных загрязнений, связанных с монтажом крана (излишки уплотнительного материала, пасты и пр.), кран следует монтировать в полностью открытом положении.
- Шаровой кран имеет только два рабочих положения: полностью открыт или полностью закрыт. Не допускается использование шаровых кранов VALOGIN в качестве регулирующей арматуры, это может привести к сокращению срока службы и выходу крана из строя.
- Не допускается замерзание рабочей жидкости в кране.

5. ОПИСАНИЕ И РАБОТА

Шаровой кран перекрывает поток транспортируемой среды шаровым затвором (4), имеющим сферическую форму. Затвор поворачивается на 90 градусов за счёт передачи крутящего момента от ручки крана (8) через шток (3) (см. Таблицу 3).

6. ТЕХНИЧЕСКОЕ ОБСЛУЖИВАНИЕ

- Для продления срока службы уплотняющих элементов рекомендуется не реже 1 раза в 6 месяцев производить открытие/закрытие шарового крана VALOGIN.
- В случае образования течи по штоку (3), необходимо открутить ручку - «бабочку» (8) и затянуть сальниковую втулку (7).

7. УСЛОВИЯ ХРАНЕНИЯ И ТРАНСПОРТИРОВКА

Изделия транспортируются в упаковке предприятия-изготовителя в соответствии с правилами, действующими на используемом виде транспорта. Хранение (транспортировка) осуществляется по группе 5 (ОЖ4) по ГОСТ 15150.

8. ГАРАНТИЯ ИЗГОТОВИТЕЛЯ (ПОСТАВЩИКА), СТРАХОВКА

- Средний полный срок службы Крана шарового с дренажем и воздухоотводчиком: **20 лет**. Изготовитель (поставщик) гарантирует работоспособность и соответствие требованиям безопасности изделия при соблюдении потребителем условий настоящего технического паспорта ВГ.108.01ПС.
- Вся продукция торговой марки V&G VALOGIN имеет международный полис страхования ответственности производительности за качество продукции.
- Гарантийный срок эксплуатации: **36 месяцев** с даты продажи конечному потребителю со дня сдачи объекта в эксплуатацию. Гарантия распространяется на все дефекты, возникшие по вине завода-изготовителя.
- 8.4. Гарантия не распространяется на дефекты, возникшие в случаях:**
 - Нарушения паспортных режимов хранения, транспортировки, монтажа и эксплуатации изделия.
 - Наличия следов постороннего вмешательства в конструкцию изделия.
 - Воздействия веществ, агрессивных к материалам изделия.
 - Воздействия на изделие чрезмерной силы.
 - Воздействия на изделие пожара, стихии и других форс-мажорных обстоятельств.
 - Гарантия также не действует в случаях, если будет частично или полностью изменена, стерта, удалена или неразборчиво видна маркировка завода-изготовителя.
 - В случае необоснованности претензии затраты на диагностику и экспертизу изделия оплачиваются покупателем.
- Производитель оставляет за собой право вносить в конструкцию изделия изменения, не влияющие на заявленные технические характеристики.

9. ПОРЯДОК НАПРАВЛЕНИЯ ПРЕТЕНЗИИ

- Претензии по качеству товара могут быть предъявлены в течение гарантийного срока по адресу генерального дистрибьютора в России и странах СНГ: ООО «Платон Групп» (Россия, Москва, 117216, ул. Грина, дом 1, корпус 3), тел.: 8 800 777 46 18, эл. почта: service@valogin.technology.
- При предъявлении претензий по качеству товара покупатель предоставляет следующие документы:
 - Заявление в произвольной форме, в котором указывается:
 - название организации или Ф. И. О. покупателя, фактический адрес, контактный телефон;
 - название и адрес организации, проводившей монтаж изделия;
 - краткое описание неисправности изделия.

- 9.2.2. Документ, подтверждающий покупку изделия (кассовый/товарный чек, накладная, квитанция и т. д.).
- 9.2.3. Фотографии изделия, подтверждающие его неисправность, или само изделие
- 9.2.4. Акт гидравлического испытания системы, в которой монтировалось изделие.
- 9.2.5. Заполненный гарантийный талон.

10. СВЕДЕНИЯ ОБ УТИЛИЗАЦИИ

Утилизация изделия (заготовка, хранение, переработка, реализация и захоронение) производится в порядке, установленном законодательством РФ:

- Федеральный закон от 24.06.1998 № 89-ФЗ «Об отходах производства и потребления»,
- Федеральный закон от 10.01.2002 № 7-ФЗ «Об охране окружающей среды»,
- Федеральный закон от 04.05.2011 № 99-ФЗ «О лицензировании отдельных видов деятельности»,
- Постановление Правительства Российской Федерации от 11.05.2001 № 370 «Об утверждении Правил обращения с ломом и отходами цветных металлов и их отчуждения»,
- Постановление Правительства Российской Федерации от 11.05.2001 № 369 «Об утверждении Правил обращения с ломом и отходами черных металлов и их отчуждения»,
- Постановление Правительства Российской Федерации от 12.12.2012 № 1287 «О лицензировании деятельности по заготовке, хранению, переработке и реализации лома черных и цветных металлов»,
- другими федеральными и региональными нормативными правовыми актами Российской Федерации.

11. ПРИЁМО-СДАТОЧНЫЕ ИСПЫТАНИЯ

Партия кранов признана годной к эксплуатации, принята со 100%-м контролем при $R_{pr} = 1,5 * R_y$.

Дата изготовления		Отметка ОТК	

ГАРАНТИЙНЫЙ ТАЛОН № _____

Наименование **КРАН ШАРОВОЙ с дренажем и воздухоотводчиком, рукоятка-«бабочка», внутренняя резьба**

Артикул _____

Количество _____

Название и адрес торговой организации _____

Дата продажи _____

_____/_____
 ФИО продавца / Подпись продавца Штамп/ печать торговой организации

С условиями гарантии согласен: _____ Подпись покупателя: _____

Отметка о возврате товара _____

Дата / подпись _____



Посмотреть паспорт онлайн:

ГАРАНТИЙНЫЙ СРОК: 36 МЕСЯЦЕВ

Гарантия предоставляется
 согласно п. 8 технического паспорта ВГ.108.01ПС



V&G
VALOGIN

www.valogin.technology